



BILD: SHUTTERSTOCK

För  
föreningen  
eller  
företaget

# Hitta finansiering till er idé!

Det finns många typer av finansieringsmöjligheter som företag i Västernorrland kan nyttja. Ofta är det möjligheter som ges i hela landet men eftersom Västernorrland har mycket landsbygd, lyfter vi särskilt finansieringsmöjligheter som riktar sig till företag på landsbygden.

Beroende på vad behovet är och i vilken fas företaget befinner sig i, finns det olika typer av finansieringar och stöd. Vi visar möjligheter som stöd, bidrag, gåvor, stipendier, lån och krediter samt olika typer av crowdfunding. Vi reserverar oss för ändringar av dessa tips över tid.



**COMPANION**  
KOOPERATIV UTVECKLING

## Stöd och bidrag

### MYNDIGHETEN FÖR UNGDOMS OCH CIVILSAMHÄLLESFRÅGOR

- Möten mellan unga och beslutsfattare
- Strategiska partnerskap
- Volontärtjänst, ungdomsutbyten och kompetensutveckling
- Projektbidrag till ungas organisering
- Hälsöfrämjande insatser riktade till romer
- Minska förekomsten av hot och hat i det offentliga samtalet
- Mot rasism och intolerans
- Värna demokratin mot våldsbejakande extremism  
<https://www.mucf.se/bidrag>

### KULTURRÅDET

- Arrangörer inom dansnät Sverige
- Bild- och formkonst – projektbidrag
- Fri scenkonst – verksamhetsbidrag
- Litteraturstöd
- Litterära evenemang i utlandet/Literary Projects Abroad
- Musikutgivning (fonogram) - produktionsstöd
- Samverkan med komponister/musikskapare
- Översättningsstöd/Translation grant  
<https://www.kulturradet.se/sok-bidrag/>

### SIDA

- Aktuella ansökningar och ansökningsomgångar. Information och riktlinjer om ansökningsförfarandet, se specifik utlysning:  
<https://www.sida.se/partner-till-sida/utlysningar>

### SVENSKA INSTITUTET

- Svenska institutet främjar internationella utbyten inom områdena kultur, utbildning, forskning, samhälle samt områden som rör internationella erfarenheter och media.  
<https://si.se/utlysningar/bidrag-finansiering/>

### STATSBIDRAG

- Syftet med statsbidrag är att stimulera och utveckla arbetet inom folkhälsa, hälso- och sjukvård och socialtjänst. Det är främst civila samhällets organi-



ILLUSTRATIONER: JENNY WALLMARK

sationer, kommuner och landsting som kan ansöka om statsbidrag.

<https://statsbidrag.socialstyrelsen.se/>

### BOVERKET

- Radonbidrag – Få upp till 25 000 kronor i radonbidrag när du sanerar ditt hus.
- Bidrag för grönare städer – Stödet ska främja ökad eller utvecklad grönska och ekosystemtjänster i urbana miljöer.
- Stöd för innovativt och hållbart bostadsbyggande – Stöd för innovativt och hållbart byggande av bostäder med minskad klimatpåverkan.
- Stöd för hyresbostäder och bostäder för studerande – Få stöd för nya hyresbostäder i områden med bostadsbrist och för nya studentbostäder.
- Stöd för renovering och energieffektivisering – Renovering och energieffektivisera i områden med socioekonomiska utmaningar.
- Stöd till bostäder för äldre – Nu kan du söka stöd för ny- eller ombyggnad för särskilda boendeformer för äldre.
- Kreditgaranti – Underlätta finansiering av bostäder med hjälp av kreditgarantier.
- Allmänna samlingslokaler – investeringsbidrag - Bygg nytt, bygg om och förbättra tillgängligheten med bidrag för allmänna samlingslokaler.
- Allmänna samlingslokaler – verksamhetsutvecklingsbidrag – Ge ungdomarna utrymme! Sök bidrag för att utveckla allmänna samlingslokaler.
- Kulturlokaler, icke statliga – Höj standarden genom stöd till kulturlokaler som ägs av någon annan än staten.



- Bidrag för hyresgarantier – Kommunal hyresgaranti hjälper dig som har svårt att få en hyresrätt med besittningsskydd.
- Statsbidrag till kommuner med svag bostadsmarknad - Om kommunen behöver lämna stöd till kommunala eller andra bostadsföretag.  
<https://www.boverket.se/sv/bidrag--garantier/>

### ARBETSFÖRMEDLINGEN

#### ■ INTRODUKTIONSJOBB

När du anställer någon som är ny på arbetsmarknaden – eller har varit borta från den länge – kan du få ekonomiskt stöd.

<https://arbetsformedlingen.se/for-arbetssokande/extra-stod/stod-a-o/introduktionsjobb>

#### ■ NYSTARTSJOBB

När du anställer personer som varit utan arbete en längre tid.

<https://arbetsformedlingen.se/for-arbetssokande/extra-stod/stod-a-o/nystartsjobb>

#### ■ LÖNEBIDRAG

När du anställer personer med nedsatt arbetsförmåga på grund av funktionsnedsättning.

<https://arbetsformedlingen.se/for-arbetssokande/extra-stod/stod-a-o/lonebidrag>

#### ■ YRKESINTRODUKTION

När du anställer personer som saknar erfarenhet.

<https://arbetsformedlingen.se/for-arbetsgivare/anstall-med-stod/yrkesintroduktion#/yrkesintroduktion>

Arbetsförmedlingen har ett bidrag till företagare som startar företag själv eller tillsammans med andra. Förutsättningarna för att ta del utav stödet är att affärsidén är lönsam och kan ge försörjning på lång sikt. Detta bidrag heter "Stöd till start av näringsverksamhet".

➔ **Läs mer på Arbetsförmedlingens hemsida:**

<https://arbetsformedlingen.se/for-arbetssokande/extra-stod/stod-a-o/starta-eget-stod-till-start-av-naringsverksamhet>

### FÖRSÄKRINGSKASSAN

#### ■ BIDRAG TILL ARBETSHJÄLPMEDEL

För att en medarbetare med funktionsnedsättning eller sjukdom ska kunna arbeta, kan arbetshjälpmedel eller anpassning av arbetsplatsen behövas. Du som arbetsgivare kan ansöka om bidrag till arbetshjälpmedel från Försäkringskassan.

[https://www.forsakringskassan.se/!ut/p/z0/fYsxDsIwDADfwpAxShAbW4X4ACxVF-S0VmKaOp-Fjwvpe1J3pdNKdm9zoJoZOEZQKQ959\\_M7btYImc-74Mxt8KK7I-768Htlq4UUfjQQjq9RBdkNpoMrEEcSWOd-Iai0A0\\_qBVytkeS3pDrhsumI2XTxBa7b\\_I1XU4\\_QCn926z/](https://www.forsakringskassan.se/!ut/p/z0/fYsxDsIwDADfwpAxShAbW4X4ACxVF-S0VmKaOp-Fjwvpe1J3pdNKdm9zoJoZOEZQKQ959_M7btYImc-74Mxt8KK7I-768Htlq4UUfjQQjq9RBdkNpoMrEEcSWOd-Iai0A0_qBVytkeS3pDrhsumI2XTxBa7b_I1XU4_QCn926z/)

## COOMPANION - STÖD OCH BIDRAG

### ■ BIDRAG FÖR ATT FÖREBYGGA OCH FÖRKORTA SJUKFRÅNVARO

Du som arbetsgivare kan få bidrag för att anlita expertstöd för att utreda, planera, initiera, genomföra och följa upp arbetsplatsinriktade åtgärder. För åtgärder som är gjorda tidigare än 1 juli söker du det arbetsplatsnära stödet.

<https://www.forsakringskassan.se/arbetsgivare/ersattningar-och-bidrag/arbetsplatsinriktat-rehabiliteringsstod>

### ■ ERSÄTTNING FÖR HÖGA SJUKLÖNEKOSTNADER

För alla arbetsgivare i Sverige finns ett skydd mot höga sjuklönekostnader. Skyddet innebär att arbetsgivare kan få ersättning för årliga sjuklönekostnader som överstiger en viss nivå.

[https://www.forsakringskassan.se/!ut/p/z0/fcoxDsIwDEDrszBkjBLExIYhLgBL1aVyW5OaFDty-3HJ9uiExMD79H7rQho5howRGwrDsbt\\_j61zAZnc8N-S5ehA3Z7tf-hrUIV9rQRdABrSbaQHehVjBj4gTqZZz9QJ-NC-gkPUT9LAI-fa16EMUs1hgnVRV0Hpey\\_587INwcP-kcnIM4!/](https://www.forsakringskassan.se/!ut/p/z0/fcoxDsIwDEDrszBkjBLExIYhLgBL1aVyW5OaFDty-3HJ9uiExMD79H7rQho5howRGwrDsbt_j61zAZnc8N-S5ehA3Z7tf-hrUIV9rQRdABrSbaQHehVjBj4gTqZZz9QJ-NC-gkPUT9LAI-fa16EMUs1hgnVRV0Hpey_587INwcP-kcnIM4!/)

### ■ SJUK OFTA ELLER LÄNGE – SÄRSKILT HÖGRISKSKYDD

Särskilt högriskskydd innebär att du som arbetsgivare kan få ersättning för dina sjuklönekostnader om medarbetaren riskerar att ha långa sjukperioder eller riskerar att vara sjuk ofta. Medarbetare som är sjuka ofta kan även slippa karensavdrag.

[https://www.forsakringskassan.se/!ut/p/z0/lcsxDsIwDADAtzBktFLExIYhPgBL1QW5rUINg-IPZbhG\\_p19gvOFiH7vYC26c0LkKlt3dZ3yfF\\_Q5HE-9taC5VnMTv18eNbKlivFFoUAdyS7yh7iI1dBeWhAp-1nGHgSTGFxI5rhvp0BCqFFApKIjBUy1wc5p-qULVv-TINodB2UM\\_xx4pLbww-B9vvC/](https://www.forsakringskassan.se/!ut/p/z0/lcsxDsIwDADAtzBktFLExIYhPgBL1QW5rUINg-IPZbhG_p19gvOFiH7vYC26c0LkKlt3dZ3yfF_Q5HE-9taC5VnMTv18eNbKlivFFoUAdyS7yh7iI1dBeWhAp-1nGHgSTGFxI5rhvp0BCqFFApKIjBUy1wc5p-qULVv-TINodB2UM_xx4pLbww-B9vvC/)

## REGION VÄSTERNORRLAND

I kategorin stöd och bidrag finns olika typer av stöd och bidrag. Region Västernorrland ställer ut stöd och bidrag till olika ändamål för att främja olika delar av regionen för att främja företagande och utveckling i regionen.

Region Västernorrland erbjuder olika typer av stöd. I dagsläget finns det stöd inom kategorierna:

### ■ FÖRETAGSSTÖD

Syftet med företagsstöd är att skapa hållbar regional utveckling och tillväxt. Stöd kan beviljas till företag som skapar varaktig sysselsättning, bedöms få långsiktig lönsamhet och bedrivs på marknadsmässiga villkor. Företagsstöd innebär att landstinget



BILD: KERSTIN STICKLER

kan stödja en del investeringar och satsningar till företag för att de ska utveckla sin verksamhet.

### ■ REGIONALA FÖRETAGSSTÖD

Har du ett nystartat företag och vill göra en investering? Eller planerar du att utöka verksamheten hos ett befintligt företag? Då kan du söka företagsstöd som en del av finansieringen.

<https://www.rvn.se/sv/Utveckling/stod-och-finansiering/foretagsstod/foretagsstod-till-investeringar/>

### ■ REGIONALA UTVECKLINGSHECKAR

Små - och medelstora företag med verksamhet i hela Västernorrland, och som har 1–249 sysselsatta eller anställda och högst 500 miljoner kronor i omsättning. Utvecklingschecken kan beviljas även om lokal konkurrens förekommer.

<https://www.rvn.se/sv/Utveckling/stod-och-finansiering/foretagsstod/utvecklingscheck/>

### ■ PROJEKTSTÖD TILLVÄXT

Har du en idé om ett projekt som bidrar till Västernorrlands tillväxt och utveckling?

<https://www.rvn.se/sv/Utveckling/stod-och-finansiering/projektstod/>



BILD: KERSTIN STICKLER

#### ■ KULTURSTÖD

Här hittar du allt om bidragsgivning för regional verksamhet inom kulturlivet och civilsamhället. Vi stöder kulturverksamhet som kommer alla till godo. Kultur till barn och unga är ett prioriterat område.

<https://www.rvn.se/sv/Utveckling/corona/kultur-stod/>

- ➔ Läs mer på regionens hemsida angående de olikafinansieringsmöjligheter som finns för att hjälpa din förening eller ditt företag.  
<https://www.rvn.se/sv/Utveckling/stod-och-finansiering/>

#### **NCF KLIMATINITIATIV**

NCF (Nordic Climate Facility) är en fond som vill utmana tidiga klimatförändringsprojekt i utvecklingsländer till att testas. NCF har som målsättning att bygga en portfölj av innovativa affärsidéer som har testats, visat sig vara genomförbara och redo att uppskalas och replikeras.

- ➔ Läs mer på NCF:s hemsida:  
<https://www.nordicclimatefacility.com>

#### **JORDBRUKSVERKET**

Jordbruksverket delar ut stöd till de som driver företag eller har annan verksamhet på landsbygden.

##### ■ MARKNADSSTÖD

Exempel är skolmjölkstöd, stöd till producentorganisationer för frukt och grönsaker, stöd till säljfrämjande åtgärder och exportbidrag

##### ■ STÖD INOM LOKALT LEDD UTVECKLING - LEADER

Stöd för att genomföra landsbygdsutvecklande projekt.

##### ■ STÖD I HAVS- OCH FISKERIPROGRAMMET

Stöd kopplat till fiske, vattenbruk, miljöåtgärder, producentorganisationer med mera.

##### ■ JORDBRUKARSTÖD

Stöd och ersättningar för olika åtgärder kopplat till jordbruk.

##### ■ STÖD I LANDSBYGDSPROGRAMMET

Här kan du hitta stöd för varierande insatser som investeringar, bredband, innovationer, kompetensutveckling, lantrasföreningar med mera.

##### ■ ANDRA STÖD FRÅN SJV

Exempelvis Nationella honungsprogrammet för biodlarorganisationer, stöd kring grön energi, stöd till studier för konkurrenskraft och djurvälstånd med mera.

- ➔ Läs mer på jordbruksverkets hemsida angående de olika finansieringsmöjligheter som finns för att hjälpa din förening eller ditt företag.

<https://jordbruksverket.se/stod>

#### **ENERGIMYNDIGHETEN**

Energimyndigheten utlyser medel för att genomföra projekt. Även här är det tidsbegränsat och nya projektinriktningarkommer kontinuerligt.

Projektmedel som går att söka för här är inom energi och bränslen.

- ➔ Läs mer på Energimyndighetens hemsida för att ta reda på mer.

<http://www.energimyndigheten.se/utlysningar/>





BILD: SHUTTERSTOCK

### TILLVÄXTVERKET

Tillväxtverket har utlysningar för att Sverige ska utvecklas. Här kan företagare, kommuner, organisationer mm söka:

- **AFFÄRSUTVECKLINGSCHECKAR**  
Affärsutvecklingscheckar är stöd till små företag som vill ta in extern kompetens för att utveckla företaget.
  - **REGIONALT INVESTERINGSSTÖD**  
Regionalt investeringsstöd kan delfinansiera investeringar eller lönekostnader i delar av landet.
  - **RISKKAPITAL**  
Tillväxtverket investerar riskkapital i företag med nya idéer och stor utvecklingspotential.
  - **"GRÖNA FONDEN"**  
Almi Invest Green tech stöttar små och medelstora företag som arbetar med viktiga klimatlösningar.
- ➔ Läs mer på Tillväxtverkets hemsida för att ta reda på mer om de olika finansierings inriktningarna.  
<https://tillvaxtverket.se/finansiering.html>

### ESF (EUROPEISKA SOCIALFONDEN)

Socialfonden är en av EU:s så kallade strukturfonder vars syfte är att stärka medlemsländernas ekonomi och sociala sammanhållning. Socialfonden ska också bidra till att minska skillnaderna i välstånd och levnadsstandard mellan länderna.

Projekt som får stöd av Socialfonden rör kompetensutveckling, sysselsättningsåtgärder och integrationsinsatser. Både offentliga och större privata och idéburna organisationer kan söka medel ur Socialfonden.

- ➔ Läs mer på ESF:s hemsida för att ta reda på mer om de olika finansierings inriktningarna.  
<https://www.esf.se/vara-fonder/>

### GLOBAL GRANDT

- **Fonddatabas**  
<https://www.globalgrant.com/search>

### LEADER

I Västernorrland finns det två olika Leaderområden där föreningar, företag och organisationer kan söka finansiering, Leader Höga kusten och Leader Mittland Plus. Beroende på vad finansieringen ska användas till samt var i Västernorrland du befinner dig finns olika förutsättningar för de två Leader projekten: ▶



## COOMPANION - STÖD OCH BIDRAG/PROJEKTMEDEL

### LEADER HÖGA KUSTEN

Leader Höga Kusten är en ideell förening som arbetar med landsbygdsutveckling i Höga Kustens kommuner. De kan stötta projekt som är ett samarbete mellan näringslivet, ideella och offentliga parter med upp till 90 procent.

<http://leaderhogakusten.se/>

### LEADER MITTLAND PLUS

Den lokala strategins är uppdelad i fyra insatsområden: Social ekonomi och lokal kapitalbildning, Företagande och utvecklat entreprenörskap, Tillgänglighet samt Natur- och kulturbevarande insatser.

<http://www.mittlandplus.se/mittland-plus/>

## ALMI/ REGION VÄSTERNORRLAND

### INNOVATIONSHECK FRÅN REGION VÄSTERNORRLAND.

Om du har ett registrerat företag och sitter med en nyskapande idé såsom en ny tjänst, ny affärsmodell eller en ny teknikutveckling som kan kommersialiseras så kan du söka innovationsstöd till utvecklingen av detta. Stödet kan gå till externa kostnader och eget arbete i samband med prototyp tillverkning, patentansökningar, konsult hjälp för exempelvis beräkningar, konstruktionsritningar och design, kundkontakter med mera.

➔ Läs mer om Innovationschecken på Almis hemsida. <https://www.almi.se/vara-tjanster/tjanster/annan-finansiering/mitt/innovationscheck-vasternorrland/>

### RISKKAPITAL

Almi Invest är Sveriges mest aktiva investerare i startups.

<https://www.almi.se/almi-invest/>

### INNOVATIONCHECK REGION VÄSTERNORRLAND

<https://www.almi.se/vara-tjanster/tjanster/lan-och-ovrig-finansiering/region/mitt/innovationscheck-vasternorrland/>



BILD: KERSTIN STICKLER

## KOMMUNER I VÄSTERNORRLAND

Kommunerna har olika typer av stöd och bidrag. Det kan skilja sig från kommun till kommun vad gäller utbudet av stöd och bidrag från kommunerna i Västernorrland. Sök på din kommuns hemsida och läs mer om det bidrag du behöver.

- Aktivitetsbidrag
- Anläggningsbidrag
- Arrangemangsbidrag
- Driftbidrag föreningsägd samlingslokal
- Bidrag till samlingslokal
- Hyresbidrag
- Idrottsstipendium och hedersomnämning
- Investeringsbidrag
- Kulturstipendium
- Kulturföreningar
- Lovaktiviteter
- Sommarlovsaktivitetsbidrag
- Utvecklingsbidrag
- Verksamhetsbidrag
- Verksamhetsbidrag fiskevårdsföreningar
- Verksamhetsbidrag funktionshindarsföreningar
- Verksamhetsbidrag pensionärsbidrag
- Verksamhetsbidrag Studieförbund



## Projektmedel

Hos Vinnova kan företag och organisationer söka pengar för projekt på utlysningar från Vinnova.

[Vinnova.se](http://Vinnova.se)

## Lån & krediter

### GARANTIA

På väg att starta ett nytt företag eller på väg att utveckla ett befintligt företag? Har ni stött på krav om personlig borgen i samband med en finansieringslösning? Garantia hjälper er att bli en starkare part i kontakten med banken och andra kreditgivare när ni vill minska er personliga borgen och ert personliga risktagande.

Garantia är ett stöd i samband med finansiering av kapitalbehov som företagslån, checkkredit, förvärvskredit, avbetalningsköp eller leasing. Borgens-tjänsterna till medlemmarna kan också utgöra den kompletterande och avgörande säkerheten för att banken/finansinstitutet ska bevilja en finansieringsförfrågan.

Borgen och Mikroborgen är två olika borgens-tjänster anpassade efter storlek på finansieringsbehovet. Det betyder en tryggare, enklare och expansivare framtid för dig som företagare.

<https://www.garantia.se/>

### CROWDLENDING

Kameo är en plattform för lånebaserad crowdfunding där personer och institutioner kan investera i företagslån till entreprenörer som i sin tur kan genomföra ett fastighetsprojekt eller utveckla sitt företag med hjälp av finansieringen från Kameo.

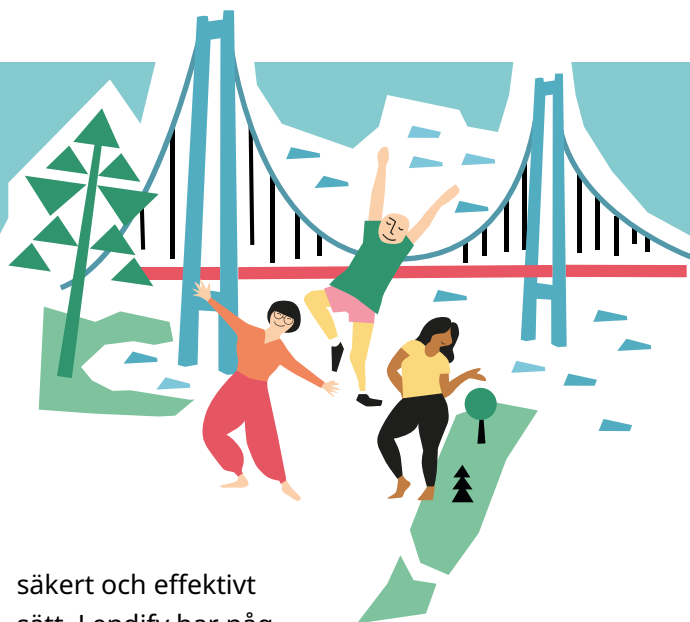
Investerarna får en hög avkastning på sitt kapital och företagen får tillgång till finansiering i form av flexibla företagslån med räntor som passar alla typer av projekt.

Kameo lanserade plattformen under 2016 och har idag kontor i Stockholm, Oslo och Köpenhamn. Vi har tillstånd från Finansinspektionen och är därav under deras tillsyn.

<https://www.kameo.se>

### LENDIFY

Att låna av varandra har vi gjort i alla tider. Dagens teknikutveckling gör det möjligt att skära bort onödiga mellanhänder och skapa en mer effektiv och transparent lånemarknad. Lendify är Sveriges största marknadsplats för lån. Via vår digitala plattform kopplar vi samman investerare och låntagare på ett



säkert och effektivt

sätt. Lendify har någ-

ra av landets främsta entreprenörer som ägare och tillstånd från Finansinspektionen.

<https://lendify.se/>

### INNOVFIN ENERGY DEMONSTRATION PROJECTS

Erbjuder lån, lånegarantier eller finansiering av egenkapital typiskt mellan 7,5 miljoner och 75 miljoner euro till innovativa demonstrationsprojekt inom områdena omvandling av energisystem, inklusive men inte begränsat till förnybar energiteknik, smarta energisystem, energilagring, kolavskiljning och lagring eller uppsamling och användning av kol, vilket hjälper dem att överbrygga klyftan från demonstration till kommersialisering. Produkten används direkt av EIB.

<http://www.eib.org/en/products/blending/innovfin/products/energy-demo-projects.htm>

### MARGINALEN BANK

När du behöver investera i ditt företag finns vi där. Nu kan vi även erbjuda dig ett lån med EU-stöd, där villkoren blir mer fördelaktiga, då EU går in som en del av säkerheten i ditt lån. Det är detta som kallas för EIF-mikrogaranti. Din borgen är endast 20% istället för 100% av lånebeloppet.

<https://www.marginalen.se/foretag/finansiering/lan/foretagslanet-med-eu-stod/>

### ENTREPRENÖRSLÅNET FÖR UNGA

Med SEBs Entreprenörslån för unga kan du låna mellan 10 000 och 25 000 kronor. Lånet är till för att täcka uppstartskostnader för dig som är ung entreprenör.

<https://www.nyforetagarcentrum.com/starta-eg-et-in-formation/entreprenorslanet-for-unga/>





BILD: SHUTTERSTOCK

## FÖRETAGARNA FINANSIERING

På denna sida har Företagarna samlat information, tips och guider för dig som vill investera och få ditt företag att växa. Läs mer om olika finansieringslösningar och se vad som bäst uppfyller dina mål.

<https://www.foretagarna.se/special/foretagarna-finansiering>

## CHECKKREDIT

En vanlig form av kortfristig kredit är checkkredit. Detta innebär att en kredit kopplas till företagets checkkonto.

## BANKLÅN

Ibland behöver företaget göra en större investering. I det läge företaget skall investera i till exempel en ny tillverkningsmaskin, utveckling av en ny produkt, bygge av en ny lokal eller något annat, behövs ofta ett lån som löper på längre tid. Här kan ett banklån vara bästa alternativet.

## AVBETALNING

Avbetalning är ett sätt att handla som innebär att företaget äger den inköpta varan men står i skuld till det säljande företaget eller den kreditgivare detta företag anlitar. Det säljande företaget har ofta ett äganderättsförbehåll i säljkontraktet.

## LEASING

Vid leasing väljer företaget att inte själv ta investeringen utan i stället hyra av leasinggivaren, som äger objektet. Leasing används ofta när det gäller fordon, men även maskiner och dyrare kontorsutrustning.

## FACTORING

Factoring innebär att företaget låter någon annan, (factoringbolag eller en bank) hantera sin fordran på kunden. Företaget får vanligtvis 70 procent av pengarna utbetalda direkt, och resten när kunden betalat fakturan. En bank eller ett factoringbolag som betalningsmottagare förbättrar ofta möjligheten att få betalt i tid.

Detta är de vanligaste sätten för ett företag att ordna med sin finansiering. Om dessa kan företaget tala med sin normala bankkontakt.

## P2B-LÅN

P2B-lån (Peer to Business) är lån från privatpersoner till företag. Detta förekommer till viss del inom crowdfunding men det finns även företag som specialiserat sig på att erbjuda denna låneform. Ett exempel är Toborrow. Ett flertal privatpersoner lånar ut en mindre summa var och därmed kan företaget få det belopp som önskas i lån.

<https://toborrow.se/sv/>



BILD: CANSTOCK

## Gåvor & stipendier

Kapital från anhöriga kan ha begränsad avdragsrätt. Var noga med att kolla upp vad som gäller för ditt företag och finansieringar från gåvor och stipendium.

### STIPENDIER

För de allra flesta ändamål finns möjligheter att hitta stipendier. På [studier.se](https://studier.se) finns olika sätt att söka stipendier listade.

<https://studier.se/hitta-stipendier/>

### POSTKODSTIFTELSEN

”Vi vill utmana, inspirera och förändra!” Postkodstiftelsens syfte är att främja en hållbar utveckling genom att stödja allmännyttiga organisationer såväl i Sverige som internationellt, som främjar en positiv samhällsutveckling eller söker långsiktiga lösningar på globala utmaningar.

<https://postkodstiftelsen.se/sok-stod/>

### SKANDIAS IDÉER FÖR LIVET

Har du en bra idé som riktar sig till unga och främjar trygghet och hälsa? Då kan du söka stipendium från stiftelsen Idéer för livet.

<https://www.ideerforlivet.se/ansok-har/sa-ansoker-du/>

### WALLENBERGSTIFTELSENA

Wallenbergstiftelserna är samlingsnamnet för de allmännyttiga Stiftelser som grundats av medlemmar i familjen Wallenberg.

<http://www.wallenberg.org/>

### INDUSTRIFONDEN

Industrifonden investerar i morgondagens stora företag inom Life Science och Teknologi. Framför allt stödjer vi verksamheter som förenar modiga visioner och expertis med stark genomförandeförmåga. Vi har siktet inställt på team med banbrytande innovationer och suveränt driv, och vi har en förkärlek för personer som vill bygga upp verksamheter som ritat om kartan.

<https://industrifonden.com/sv-se/fokus/>

### ALMI

Almi har olika typer av lån beroende på vilket behov företagaren har. Almi har fyra olika sorters lån:

- Innovationslån
- Företagslån
- Mikrolån
- Exportfinansiering

### BANKER

Det finns alltid möjlighet att fråga sin bank om finansieringsmöjligheter. Beroende på vad det är för typ av finansiering du ska ha så finns det olika typer av banklån:

- Hypotekslån
- Blancolån
- Investeringskredit
- Rörelsekredit
- Företagslån
- Kontokredit
- Bankgarantier

### CSN

Alla som går på högskola eller universitet kan ta CSN-lån. Det krävs även att man tar ett visst antal poäng per termin för att bidraget och lånet ska betalas ut. Men för de som kan kombinera studier med utveckling av sitt företag kan det vara en väg att gå. I en intervju med Christian Rudolf, Topdog, berättar han om sin tid som nyföretagare och att CSN blev hans lösning.



BILD: SHUTTERSTOCK

### REGION VÄSTERNORRLAND

#### REGIONALA STIPENDIER

Varje år delar vi ut stipendier till personer eller föreningar för exempelvis egen utveckling, vidareutbildning eller idéer, projekt och experiment inom kultur. Region Västernorrland har sex typer av stipendier:

- Ungdomars initiativ inom kulturområdet
- Ungdomsstipendium
- Kulturstipendium
- Litteraturstipendium
- Arbetsstipendium
- Stipendium inom kulturella och kreativa näringar

➔ Läs mer här: <https://www.rvn.se/sv/Utveckling/stod-och-finansiering/stod-till-det-civila-samhallet/stipendier/>

#### PROJEKTSTÖD

<https://www.rvn.se/sv/Utveckling/stod-och-finansiering/projektstod/>

#### STÖD TILL INTRESSEORGANISATIONER

Syftet med stödet till intresseorganisationer är att ge människor möjlighet att påverka sina egna villkor och utvecklingen av samhället. Vi ger stödet till verksamheter i regionen så att de ska kunna använda det till:

- Administration
- Samverkan

- Ledar- och instruktörsutveckling
- Utbildning av organisatörer och förtroendevalda

Den som söker stödet ska vara en distriktsorganisation inom ett intresseområde som rör frågor om:

- Folkhälsa
- Kvinnor
- Pensionärer
- Ungdomar
- Ungdomspolitik.

<https://www.rvn.se/sv/Utveckling/stod-och-finansiering/stod-till-det-civila-samhallet/stod-till-intresseorganisationer/>

#### UTVECKLINGSBIDRAG STUDIEFÖRBUND

<https://www.rvn.se/sv/Utveckling/stod-och-finansiering/stod-till-det-civila-samhallet/stod-till-studieforbund/>

#### KULTURSTÖD

Region Västernorrland har olika ekonomiska stöd till kultursektorn. För dig med intresse finns en samlingsida.

<https://www.rvn.se/sv/Utveckling/corona/kulturstod/>

#### PROJEKTBI DRAG INOM KONSTOMRÅDET

<https://www.rvn.se/sv/Utveckling/stod-och-finansiering/stod-till-det-civila-samhallet/stod-inom-konstomradet/ansokan-konstprojekt/>

### LÄNSSTYRELSESNAS GEMENSAMMA

#### STIFTELSEDATABAS

Länsstyrelsernas gemensamma stiftelsedatabas är till för dig som söker efter en viss stiftelse eller som söker efter stiftelser med ett visst ändamål, till exempel för att söka stipendier och bidrag.

<https://stiftelser.lansstyrelsen.se>

#### ARVSFONDEN

Har du en idé för att utveckla en verksamhet som riktar sig till barn, unga eller personer med funktionsnedsättning? Arbetar du på uppdrag av en ideell organisation eller en icke vinstdrivande förening? I så fall kanske din idé kan bli verklighet med hjälp av Arvsfonden.

- Projektstöd ges till utveckling av verksamheter och metoder.
- Lokalstöd ges till ny-, om- och tillbyggnad av lokaler för att ny verksamhet ska startas.

<https://www.arvsfonden.se>

#### STIFTELSEN SKAPA

SKAPA-priset är instiftat till minne av uppfinnaren Alfred Nobel. Syftet med priset är att ge stöd åt uppfinnare så att de kan omvandla sina produkter/ tjänster till kommersiella möjligheter.“

##### ■ SKAPA-PRISSET

Det nationella SKAPA-priset är på 550 000 kr som fördelas till maximalt tre pristagare. Dessutom får de 24 länsfinalisterna vardera 10 000 kr samt diplom. Juryn kan utdela hedersomnämningen.

##### ■ SKAPA-PRISSET FÖR UNGA INNOVATÖRER

Unga upp till 30 år. Syftet med SKAPA-priset för unga innovatörer är att inspirera och ge stöd åt unga innovatörer så att de kan förverkliga sina idéer. Alla som är högst 30 år, födda mellan 1988 och 1999, har nu chansen att vara med och tävla om 250 000 kronor som kan delas på högst tre personer. Juryn kan även utdela hedersomnämningen. Dessutom får de 24 länsfinalisterna 10 000 kronor vardera samt diplom.

<https://www.stiftelsenskapa.se>

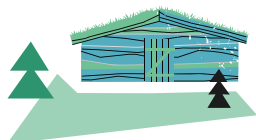


BILD: KERSTIN STICKLER

#### UNG SVENSK FORM

Ung Svensk Form är en årlig utmärkelse och en utställning som genomförs av Svensk Form. Ung Svensk Form är en arena för ung svensk design där behovet av att skapa kreativt utrymme inom designarbetet uppmärksammas. Om att tro på sin idé och genomföra den. Att våga leka, pröva och undersöka fritt, utan krav på anpassning till marknaden.

Vissa år går även att ansöka om stipendier.

<https://ungsvenskform.se>

#### SKYLTFONDEN

Har du innovativa idéer som kan bidra till trafiksäkerhet?

Trafiksäkerhet handlar om att rädda liv. Nollvisionen är vår ledstjärna – att ingen ska dö eller skadas allvarigt i trafiken.

Alla är välkomna att söka medel från Skyltfonden för sina idéer: innovatörer från såväl universitet, organisationer och företag som privatpersoner. Alla förutom trafikverksanställda kan ansöka till Skyltfonden.

<https://www.trafikverket.se/om-oss/var-verksamhet/sa-har-jobbar-vi-med/Vart-trafiksakerhetsarbete/Skyltfonden/>

## KAMPRADSTIFTELSEN

Familjen Kamprads stiftelse har till ändamål att stödja, stimulera och belöna utbildning och vetenskaplig forskning på ett sådant sätt att entreprenörskap, miljö, kompetens, hälsa och social utveckling främjas. Särskilt fokus kommer att riktas på genomförandet av resultaten av denna forskning och utbildning så att de snarast och med kostnadseffektivitet kan komma de många människorna till del.

<http://familjenkampradsstiftelse.se/>

## INDUSTRIFONDEN

Industrifonden söker drivna entreprenörer med företag som har stor tillväxtpotential och kan hävda sig på en internationell marknad. De investerar i entreprenörer och företag med bra idéer och finns med som en aktiv part hela vägen genom att erbjuda kapital, rätt kompetens och intressanta nätverk.

<https://industrifonden.com/>

## NORRLANDSFONDEN

Norrlandsfonden är en stiftelse med uppgift att främja utvecklingen i företag i Norrbotten, Västerbotten, Västernorrland, Jämtland och Gävleborg med tillväxtambitioner. Erbjuder flexibla topplån för nyetablering, utveckling och expansion.

<https://norrlandsfonden.se>



## Andra typer av finansiering

### AFFÄRSÄNGLAR

Affärsänglar är privatpersoner som satsar pengar och kunskap i nystartade, växande företag. Du som företagare kan via affärsängeln få tillgång till kapital, kompetens och nyttiga kontakter.

→ Läs mer om affärsänglar på [verksam.se](http://verksam.se)

<https://www.verksam.se/starta/finansiera-starten/affarsanglar>

### LÅNA FRÅN VÄNNER OCH FAMILJ

Om det inte handlar om något större belopp är lån från vänner och familj mycket vanliga. Fördelen ligger i att räntan är låg (ofta ingen ränta alls). Dessutom kan återbetalningen ofta ske på flexibel tidsperiod. Men att låna av vänner innebär även en stor risk. Kan man inte betala tillbaka är risken att vänskapen inte längre är lika stabil. I vissa fall kan det till och med göra att vänner blir bittra ovänner.

Ett råd är att vara försiktig med dessa lån utifrån denna aspekt. Om du ändå väljer denna metod ta hellre lån från flera vänner och familj och berätta om riskerna samt be dem att låna ut ett litet belopp som dom själva bestämmer och som dom kan förlora utan att det gör något. Det kan vara allt från 50 kr och uppåt, ni bestämmer summan gemensamt.

### LÅNA UTRUSTNINGEN MOT FRAMTIDA GENTJÄNSTER (BOOTSTRAPPING)

Om det främst är utrustning som krävs kanske det finns vänner eller bekanta som är villiga att låna ut detta. Detta med löfte om "tjänster och gentjänster". Det finns en tydlig fördel med att låna utrustning mot att låna pengar. Skulle företaget inte utvecklas som man förväntat sig finns ändå utrustningen kvar att lämna tillbaka – men så är inte alltid fallet med lånade pengar. För många är det även lättare att låna ut utrustning än pengar.

### CROWDFUNDING

Crowdfunding eller gräsrotsfinansiering – handlar om att locka till sig kapital genom att presentera och sprida idén på nätet. Här är huvudtyperna och några viktiga aktörer.

Crowdfunding är en investeringsform som blivit allt vanligare de senaste åren. Crowdfunding kan vara ett bra sätt att pröva efterfrågan av din produkt. Är intresset stort kan det tala för att produkten även kommer att fungera bra på marknaden när den väl är framtagen.

En annan investeringsform är crowdlending – vilket innebär att investerare (ofta privata sparare) lånar ut pengar i utbyte mot ränta genom en digital plattform. Detta innebär att investerare stödjer företag och därmed bidrar till tillväxt och jobbskapande, samtidigt som de sparar till en bättre avkastning.

- Det finns olika typer av crowdfunding, gå in på länken för att läsa mer om de mest kända sidorna. <http://www.fabel.se/sv/content/välj-rätt-crowdfundingplattform-3>
- [Kickstarter](#) - Världens mest kända plattform som investerat stora pengar i sitt varumärke. Sedan oktober 2014 kan man driva svenska kampanjer på Kickstarter. Om du ska göra detta framgångsrikt bör du veta vad du håller på med eller anlitar en specialiserad PR-byrå för att nå fram. Du kan räkna med att kampanjen utöver produktion behöver cirka 50 000 kr för att bli framgångsrik, men det kan vara en mycket lönsam investering.
- [Indiegogo](#) - Den första stora plattformen och den kan användas globalt. Systemet har även den tekniskt mest sofistikerade lösningen och ger dig feedback på hur bra du kampanjar. Systemet är bra om du vill testa en tjänst eller produkt globalt och se vilka marknader den "fastnar på" men du bör inte vara novis.
- [Startnext](#) - Är ett bra alternativ för dig som vill nå den tyska marknaden
- [Crowdfunder](#) - För dig som vill nå den brittiska marknaden
- [Verkami](#) - För dig som vill nå den spanska marknaden
- [StartSomethingGood](#) - Crowdfunding för sociala entreprenörer
- [Crowdbrewed](#) - För mikrobryggerier



BILD: SHUTTERSTOCK

- [FundedByMe](#) - För svenska projekt
- [Symbid](#) - Var först ut på CrowdEqity marknaden och fick mycket uppmärksamhet när man hjälpte amerikanska bolag med finansiering trots att det var olagligt i staterna.
- [Crowdcube](#) - För dig med ett start-up som vill hitta tidiga investerare främst i Sverige och Storbritannien
- [FundedByMe](#) - För dig med ett start-up som vill hitta tidiga investerare främst i Sverige och Norden.
- [Investdor](#) - Liknande erbjudande som FundedByMe men med sitt säte i Finland.



## Annat som kan bidra till bättre omsättning

### COOMPANION

Coompanion kan företagsformen ekonomisk förening och kan hjälpa er att anpassa era stadgar så att de tillåter flera varianter av finansiering. Nystartsrådgivningen är avgiftsfri och tjänster för affärsutveckling, utbildning och processledning behöver finansieras av avgifter eller projekt. Resultatet blir ett entreprenörskap i form av kooperativ, småföretag som samverkar, lokal utveckling och gemensam framtidstro.

<https://coompanion.se/>

### ICONOSQUARE

Är du sugen på att ta din Instagram till nästa nivå? Better Bloggers ger en introduktion i Iconosquare, som ger dig möjlighet att ta del av statistik om ditt konto och dina följare!

### MARKNADSFÖRING MED OFFERTA

Offerta hjälper dig att hitta bra tjänsteföretag. Tjänsten är helt gratis för dig och ni sparar dyrbar tid genom att låta dem ta offerter åt er. <https://offerta.se/> Servicefinder är en annan aktör som erbjuder samma saker som offerta. <https://www.servicefinder.se/>

### JÄMSTÄLLDHET GER TILLVÄXT

Här kan du läsa om hur jämställdhet ökar omsättning i företag med både män och kvinnor på viktiga positioner. Rapporten ger lärdomar från fem kooperativa företag som har arbetat med jämställdhet – och visar hur det har gett positiva effekter för lönsamheten, attraktionskraften och innovationsförmågan.

<https://www.lrf.se/globalassets/dokument/om-lrf/uppdrag-vision--vardegrund/jamstallldhet/jamstallldhetsakademien/jamstallldhet-ger-tillvaxt-slutversion.pdf>

### CONNECT SVERIGE

Connect Sverige Region Norr är en ideell organisation som alltsedan år 2000 bidrar till fler jobb i norra Sverige: Jämtland, Västernorrland, Västerbotten och Norrbotten. Vårt bidrag till arbetstillfällen sker genom hjälp till "Start ups" samt små och medelstora företag så de kan växa snabbare och effektivare.

<https://connectsverige.se/norr/>

Ta del av  
Coompanions  
avgiftsfria  
rådgivning



### KUNSKAPSHÖJNING – NYFÖRETAGARCENTRUMS E-KURSER

Lär dig hur man startar eget och hur man utvecklar sitt företag. Med hjälp av deras kurser kan du lära dig allt från bokföring, ekonomi, marknadsföring och hur man jobbar med sociala medier. När du köpt en kurs får du tillgång till den direkt och du kan sedan gå dem var du vill och när du vill – det enda du behöver är internetuppkoppling och en dator, en surfplatta eller en smartphone.

E-kurserna är framtagna med hjälp av experter i Nyföretagarcentrums nätverk och distribueras med hjälp av vår partner inom E-learning Coursio. De förklarar de olika ämnena på ett enkelt och tydligt sätt och blandar text, bild, filmklipp och ljudklipp med konkreta övningar och exempel.

<https://www.nyforetagarcentrum.com/starta-eget-information/e-kurser/>

### JORDBRUKSVERKET

Det finns möjlighet att söka stöd för kompetensutveckling och rådgivning inom olika områden. Syftet är att öka kompetensen hos de som är verksamma på landsbygden. Företag, organisationer, myndigheter och föreningar som vill anordna kompetensutveckling i olika former kan söka stöd via utlysningar. Rådgivning och fortbildning av rådgivare sker genom upphandling.

## COOMPANION – ANNAT SOM KAN BIDRA TILL BÄTTRE OMSÄTTNING

### KOMPETENSUTVECKLING OCH RÅDGIVNING DELAS IN I FYRA OLIKA STÖD

- Kompetensutveckling, såsom kurser och utbildningar
- Demonstrationer och information
- Rådgivning
- Fortbildning av rådgivare

### KOMPETENSUTVECKLING OCH RÅDGIVNING ÄR INRIKTADE PÅ FÖLJANDE OMRÅDEN

- Jordbrukets konkurrenskraft
- Djurvälstånd
- Korta livsmedelskedjor och lokala marknader
- Miljö och klimat inom jordbruk och skogsbruk
- Utveckling på landsbygden

<https://jordbruksverket.se/stod/tillfalliga-stod-och-utlysningar/samarbeten-och-kompetensutveckling#h-Kompetensutvecklingochradgivning>

### NYFÖRETAGARCENTRUM

Du som funderar på att starta företag eller precis har startat eget, välkommen på kostnadsfri, konfidentiell och objektiv rådgivning.

<http://www.nyforetagarcentrum.com/>

### PROSPER

Hjälper sociala företag och entreprenörer att samhällsekonomiskt utvärdera och synliggöra effekterna av sina produkter, tjänster eller arbetssätt. Vi hjälper till att skapa affärsmodeller för socialt företagande som skapar köpvilja för företagets tjänster eller investeringsvilja från sociala investerare.

<https://www.prospersocialimpact.com>

### SOCIAL INITIATIVE

Social Initiative har skapat en modell som skiljer sig från traditionella insamlingsorganisationer. Modellen skapar nära samarbeten. Utifrån dina önskemål och värderingar hittar de projekt av hög kvalitet som du kommer nära och kan engagera dig i på det sätt som passar dig.

<http://socialinitiative.se/samarbeta-med-oss/>

## Nätverk

### INKLUDERA

Inkludera föddes ur kärleken till Sverige. Syftet är att alla som lever i Sverige ska vara deltagande i samhällslivet. Därför jobbar inkludera för att starka sociala innovationer ska bli till nationella lösningar.

<https://inkludera.se/>

### ASHOKA

Ashoka har varit banbrytare för socialt entreprenörskap, som identifierar och stöder världens ledande sociala företagare sedan 1980. Sociala entreprenörer är individer med innovativa lösningar på samhällets mest pressande sociala, kulturella och miljömässiga utmaningar. De är ambitiösa och ihållande – tacklar stora problem och erbjuder nya idéer för förändring på systemnivå.

<https://www.ashoka.org/en-US>





## BRA ATT TÄNKA PÅ VID PROJEKTFINANSIERING

- 1 Ta reda på** vilka ansökningar som är aktuella just nu.  
Håll dig uppdaterad löpande.
- 2 Lägg upp ditt arbete** så att du fokuserar på utlysningens mål i första hand.
- 3 Ta fram mycket fakta** som stärker ditt "case".
- 4 Visa tydligt** vem du ska ha hjälp av i projektet, när och hur mycket. Öka din trovärdighet med exempelvis trovärdiga personer i styrelsen eller genom rekommendationer/hänvisningar.
- 5 Skriv ansökan** själv eller i team med kollegor och inte efter en färdig mall. Håll realistiska mål och ramar.
- 6 Lobba, ring, fråga och gå på möten.**
- 7 Var noga med motfinansiering.** Beskriv vad ditt företag är villigt att satsa i pengar och eget arbete. Lite mer än minimum rekommenderas. Starka medfinansiärer är god hjälp om sådana går att hitta.
- 8 Visa tydligt** vem som ska genomföra ditt projekt. Vid presentation, ta med nyckelpersonerna.
- 9 Var mycket noggrann** med budgetbeskrivningen, uppdelning av kostnadsställen och så vidare.
- 10 Tänk på** att vissa EU-bidrag och Svenska Institutet kräver samarbete med andra europeiska aktörer. Läs reglerna noga. Tänk igenom vem du vill samverka med och varför du kan ha nytta av dessa.



**COOMPANION**  
KOOPERATIV UTVECKLING

[www.coompanion.se](http://www.coompanion.se)

Mer information om finansiering hittar du på [coompanion.se/finansiering](http://coompanion.se/finansiering)