



UTVECKLING STORSUDRET

Välkommen till Storsudret!

Lokalekonomisk analys (LEA) är en metod där lokalbefolkningen med hjälp av statistik från SCB kartlägger resurserna i sin bygd för att få fram bygdens handelsbalans med omvärlden. Det tydliggör vilken utvecklingspotential som finns vad det gäller företagande och arbetstillfällen. Genom att göra en LEA så får bygden en faktabaserad analys som ger en mer objektiv bild av läget och grund för riktningen och insatser för den framtida utvecklingen av bygden. LEA är en metod som utvecklats av Coompanion och använts på många orter runt om i Sverige. Och lett till att matbutiker har räddats och ökat sin omsättning, att bagerier och frisörsalonger startats med mera.

Huvudsyftet för denna LEA är att lägga grunden, skapa kunskap om Storsudrets närings- och föreningsliv, kommersiell och offentlig service, köpkraft och handelsbalans, befolkning och åldersstrukturer med mera. Den kan användas som underlag för en utvecklings- och handlingsplan för oss som bor och verkar här. En gemensam vision om vad vi vill åstadkomma här kan få entreprenörer att våga satsa och framtidstron att växa på Storsudret.



Föreningsrepresentanter, företagare och eldsjälvar har tillsammans bidragit med kunskap och inspel under de här åren vi jobbat med LEA.

På Gotland valde vi i ett tidigt skede att trycka en enkät som distribuerades till varje hushåll för att samla upp så många röster som möjligt, vi har haft stormöten i bygdegårdar och träffat eldsjälvar som brinner för platsutveckling på just sin ort.

Du kan i den här tidskriften bland annat läsa om framtidstron hos grabbarna som tagit över den klassiska järnaffären Bertil Norrby's. Det är klart att i allt som skrivs om handelsbalans, köpkraft och lite krångliga ord är det egentligen rätt enkelt, handlar vi lokalt stannar mycket mer pengar kvar och kan göra nytta i bygden.

Tryggve Berling,
Heligholm Utveckling
Anders Ahlin, Coompanion Gotland



Innehåll

- 4** BAS - vad är det?
- 6** Enkäten och resultatet
- 8** Attraktiv bygd - på gott och ont
- 14** Det finns ingen quick-fix
- 16** Hur kommunicerar vi idag?
- 18** Personalen tar över på Bertil Norrby's
- 20** Vad finns på Storsudret idag?
- 22** LEA - Fakta om Storsudret
- 26** Storsudrets prioriterade frågor
- 28** Alla barns kalas

LEA-projektet finansieras av Leaderstödets som består av finansiering från Europeiska Unionen, staten och Region Gotland. Vi har samarbetat med LEA på Fårö som gjorts i samarbete med Fårö Utveckling AB



BAS - vad är det?

Vi träffar Jan Larsson från Vamlingbo, engagerad i platsutvecklingen på södra Gotland under merparten av sitt liv.

TEXT: ANDERS AHLIN FOTO: KATARINA HEDSTRÖM, P4 GOTLAND SVERIGES RADIO

För någon som inte känner till dig, vem är Jan Larsson och varför brinner du för landsbygdsutveckling?

Efter utbildning på Gotland och i Uppsala så hade jag egentligen siktet inställt på att studera vidare men så ringde tillförordnade rektorn på Folkan på Hemse Sven Österholm till mig och erbjöd tjänst där.

Det passade bra för mig och hustrun Monica, så med barn på väg kunde det vara ett alternativ

för att sedan återgå till vidare studier. Men så blev jag så oerhört förtjust i hela folkhögskole-idén att jag blev kvar på Folkan i tjugo år. Sedan vidare på olika tjänster inom Gotlands Kommun sedermera Region Gotland. Jag har fått arbeta med många givande och utvecklande områden under mitt yrkesliv som jag är tacksam över. Intresset för landsbygdsutveckling har alltid följt mig, både i yrket men inte minst på fritiden.

När du och jag varit i bygdegårdarna och pratat kring LEA nämner du ofta BASen. Kan du utveckla vad BAS står för?

BAS står för Bostad, Arbete, Skola. Utan de tre benen att stå på blir det kämpigt att platsutveckla en ort eller ett område inom andra delar. I det ständigt pågående arbetet med landsbygdsutveckling märkte jag med tiden att det var lätt att tappa fokus. Det blir ofta högt och lågt när vi engagerade gotlänningar skall diskutera vad vi vill med vår socken. Det är allt ifrån en bänk vid busshållplatsen till kommunalskattenivåer. Det blir lätt att sväva i väg och då är det bra att kunna backa tillbaka till basen.

Det finns såklart mycket utöver detta, men vi borde först tänka "har vi basen på plats" för att sedan kunna se vilka olika behov som finns på vår plats för att det ska bli attraktivt att bo och verka där.

Jag tror att vi alla, politiker, tjänstemän och medborgare har ett gemensamt ansvar att inte

krångla till saker för mycket. Basen är pedagogisk, lätt att backa tillbaka till och checka av.

Är urbaniseringen en naturkraft som endast kan motas upp med medvetna politiska beslut, jag har hört dig nämna det ibland?

Man måste vara medveten om att de kommersiella krafterna i vårt samhälle är mycket starka. Det finns en slags naturkraft i att människor söker sig till andra människor och det medför en urbanisering. De kommersiella krafterna fungerar också som effektivast när det finns många människor på en mer begränsad yta. Dragningskraften är naturlig och när utbudet ökar på alla plan ökar också attraktiviteten. Politikens utmaning är att balansera den utvecklingen och möjliggöra för gotlänningarna att kunna bo på hela ön. Ge oss som jobbar med landsbygdsutveckling förutsättningar för att fortsätta med det arbetet. ●

Se enkäten på nästa sida...



Till hushållen på Storsudret:

Nödvändiga och önskvärda insatser på Storsudret

Under ledning av Coompanion Gotland genomför Heligholm Utveckling tillsammans med Fårö Utveckling en undersökning inom ramen för ett projekt som benämns LEA (lokalekonomisk analys). Undersökningen handlar om nödvändiga och önskvärda insatser i våra respektive verkansområden - dvs Storsudret och Fårö. Vi inleder projektet med att sända denna enkät till hushållen på Storsudret. En liknande enkät gjordes 2008 (HNI).

Ett av målen är att vi som bor på Storsudret skall ha möjlighet att bo kvar och försörja oss här och att befolkningsunderlaget ökar. Vi behöver bli

fler fastboende för att säkra både den privata och den samhälleliga servicen. Heligholm Utveckling avser att bidra till de insatser som kan bli aktuella och som bolaget finner adekvata.

Din medverkan är viktig. Alla hushåll på Storsudret får denna enkät. Du svarar anonymt. Om det finns fler personer i hushållet som vill svara på enkäten, så finns det blanketter att hämta i Norrbys Järnaffär och på Gulfmacken. Du kan naturligtvis också kopiera blanketten. När vi sammanställt svaren kallar vi till ett offentligt möte i slutet av april och redogör för de synpunkter som inkommit.

Svaren på enkäten kan du lämna i Norrbys affär eller på Gulfmacken. Du kan också posta svarsblanketten till Tryggve Berling eller fotografera av den och e-posta till: LEA@Heligholm.com

Kontaktperson:

Tryggve Berling, styrelseledamot Heligholm Utveckling AB
Tel: 0709-497276

Adress: Näckrosstigen 4, 623 35 Burgsvik
e-post: LEA@Heligholm.com

Enkäten hittar du på nästa sida

Enkät svar till Heligholm Utveckling

Jag är fastboende Jag är deltidboende

Nedan följer en uppräknig av sannolika utvecklingsalternativ. Markera de fem faktorer som du tycker betyder mest för dig (fastboende) respektive möjligheten att flytta (deltidsboende).

- 2 Fler hyresrätter **91**
- Fler bostadsrätter **25**
- Utvecklad privat service. **19**
- Utvecklad samhällsservice. Exempelvis: bygglov (RG) strandskydd (LST) **47**
- 1 Behovsanpassad kollektivtrafik **97**
- Etablering bankverksamhet **15**
- Etableringar av fler byggföretag inom byggsektorn **11**
- Etablering av fler bilserviceföretag **48**
- Större kulturutbud **20**
- Större nöjesutbud
- Förädling av råvaror. Exempelvis:
- 3 Säkra vattenförsörjningen **88**
- Fler mötesplatser **13**
- Tillgång till juridisk service
- Lokal nättidning (jmf tidigare Storsudrets Nyheter/Sören Larsson) **27**
- Ökad polisnärvaro **14**
- Lokal taxiverksamhet **48**
- Lokaler för nya företagsetableringar. Exempelvis kontor och verkstadslokaler **37**
- Skatterabatt för landsbygdsbor **66**
- Annat:

Enkätsvaren Storsudret, redovisas svar från fastboende och deltidboende samlad - fler än tio svar.

Tack för din medverkan!

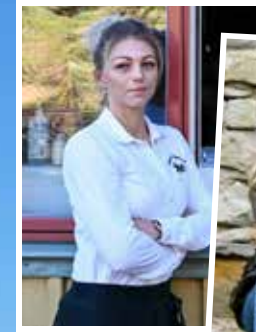
Lämnas senast den 3 april!

”Attraktiv bygd – på gott och ont”

Hiskliga huspriser och obebodda gårdar. Nu höjs röster för att något måste göras för att det ska bli möjligt för unga att bosätta sig på Storsudret.

Olivia Hansén och Carin Tellström är två av dem som försöker hitta nya lösningar för att trakten ska leva året om.

TEXT OCH FOTO: EVA KLINT LANGLAND



Olivia Hansén.



Carin Tellström.



På lågsäsong känner Olivia Hansén nästan alla gäster till namn. Hon älskar pensionatets "stammisar".

September lider mot sitt slut, men uteserveringen på Holmhällar i Vamlingbo är full av folk som njuter av spätta, schnitzel och sensommarsol. Olivia Hansén, som tar emot beställningar i kiosken, känner nästan alla till namn. Hon är född och uppvuxen intill pensionatet. Det startades av farfar Henry Hansén 1949. Pappa Calle tog över efter honom och nu har Olivia klivit in som pensionatsägare i tredje generationen.

Under Holmhällars 75-åriga historia har Storsudret blivit ett eftertraktat sommarparadis. Det innebär ett uppsving på många sätt förstås, men också utmaningar för både bygden och företaget. Som ett av traktens största besöksnäringföretag är Holmhällar beroende av att Storsudret lever och är befolkat året runt.

Holmhällar har fått allt svårare att hitta personal.

– Det är jättesvårt att hitta ungdomar härifrån som kan hoppa in på lov och helger, för det finns ju nästan ingen ortsbefolkning kvar, säger Olivia och fortsätter:

– Jag tror inte att några ungdomar härifrån har råd att köpa hus här. Turister trissar upp priserna och bjuder över unga som vill bo året om.

Det här påverkar också det liv som Olivia lever i Burgsvik med sambon Timas och deras barn. För att livspusslet ska fungera under det intensiva sommarhalvåret är de helt beroende av att det finns service i närområdet.

Det finns ännu mycket i Burgsvik, men Olivia känner att det är skört. Beskeden om ▶



"Lagen är tandlös. Det behövs en mer kraftfull landsbygdspolitik", tycker Carin Tellström.

"Det måste bli lättare för ungdomar att köpa bostad"

unga som flyttar duggar tätt och med dem försvinner inte bara underlaget till förskolan och skolan utan också de sociala nätverk som gör att man faktiskt vill bo kvar:

– När man går in på Burgsviks krog vill man ju inte att det ska vara folktomt, säger Olivia.

Farfar Henry var en påhittig entreprenör. Vid sidan av Holmhällar startade han både bion i

Burgsvik och en masonitimport. Nu behövs nya idésprutor.

Olivia och hennes pappa tyckte att de hade en riktigt bra idé. Med intäkter från Holmhällar tänkte de starta en stiftelse som skulle hjälpa unga att få råd att bosätta sig här.

– Stiftelsen skulle kunna hjälpa dem att bjuda över turister genom att gå in med mellanskillnaden, förklarar Olivia. ▶



Carins hästar går i en hage strax intill hennes hus. De bidrar till att hon vill bo på Gotland permanent.

och de krönikor som Carin Tellström har skrivit på Helagotland.se. 2025 handlade de flesta av hennes sommarkrönikor om den omvandling som pågår på Sudret. De hade rubriker som ”Butik och skola stänger när ytterligare en gård blir sommarhus”.

Det blev en stormig sommar.

– Fritidsboende var så arga på mig, berättar Carin.

Precis som Olivia Hansén söker Carin Tellström efter lösningar.

Jordförvärvslagen ska borgen för att lantbruksfastigheter inte förvandlas till sommarböjen och på Sudret måste den som köper en gård ansöka om förvärvstillstånd. För några år sedan gick Carin igenom alla sådana ansökningar som hade kommit in till länsstyrelsen på Gotland under perioden 2014 – 2024.

Det blev bara åtta avslag.

– Lagen är tandlös. Det behövs en mer kraftfull landsbygdsolitik, konstaterar Carin Tellström.

Hon ser intressanta lösningar i andra länder: Åland, som kräver att husköpare ska ha varit skrivna där i flera år (dispens kan dock sökas). Och Irland och Norge, som laborerar med skatfördelar och sänkta arbetsgivaravgifter.

Carin har anklagats för att underblåsa ett rasistiskt vi- och dem-perspektiv, men hon är noga med att understryka att hon inte bryr sig om ifall husköparna kommer från Danderyd, Syrien eller Hamra. Det enda som är viktigt är var de faktiskt tänker bo.

– Det jag skriver är inte kritik mot individerna, utan mot ett system som medger att landsbygden fullständigt utarmas. De fritidsboende är bra och bidrar på sina sätt. Men jag vill göra folk medvetna om vilka konsekvenserna blir för glesbygden, när de köper gårdar och hus som bara används några veckor per år. ●

”Demografien förändras för all framtid”

▶ Men när de gick till botten med frågan kunde de konstatera att det inte skulle få så stor effekt. En ansenlig del av pengarna skulle gå bort i skatt.

Olivia Hansén klurar vidare, för hon tycker att bostadspriserna har blivit en ödesfråga för Storsudret.

– Vi måste göra något så att det blir lättare för ungdomar att köpa. Det är så viktigt att vi får hit fler året runt-boende!

Carin Tellström har samma tankegångar som Olivia. Efter många år som deltidboende i Öja är hon numera skriven här och jobbpendlar till Stockholm.

Carin har fått ta över ett litet hus intill föräldrahemmet, så för hennes egen del är bostadsfrågan löst, men hon är bekymrad över vad bostadspriserna gör med bygden:

– Det förändrar demografien för all framtid när ett hus säljs till människor som inte

bor permanent, i stället för att det säljs till en barnfamilj som håller socknen levande året om, säger Carin Tellström.

Tiotusentals följare har lärt känna Carin genom hennes filmer på sociala medier. Med humor, finurlighet och självinsikt berättar hon om hur vi gotlänningar pratar och betar oss. Ofta medverkar också föräldrarna Ing-Marie och Per.

Under det senaste året har en skarp ton och ett stråk av allvar letat sig in i i både filmerna

Tryggve Berling, projektledare
för Storsudrets LEA.



"Det finns
ingen quick fix"

Vi träffar Tryggve Berling från Heligholm som är med och projektleder arbetet med LEA. Vi pratar kring utmaningarna som beskrivs i artikeln "Attraktivt läge – på gott och ont".

TEXT: ANDERS AHLIN FOTO: EVA KLINT LANGLAND

Heligholm Utveckling AB var det första gotländska utvecklingsbolaget och bildades för ett specifikt syfte. Prästgården i Vamlingbo skulle säljas och på bygden fanns en oro att det skulle bli säsonsboende. De bildade bolaget och sålde aktier till boende på Storsudret primärt men alla fick köpa. Intresset var stort, både från bofasta och säsonsboende. Prästgården kunde köpas in och hyrdes ut till Lars Jonsson, verksam konstnär och författare på orten. Museum Lars Jonsson och ett café och restaurangrörelse etablerades och efter några år köpte Lars fastigheten av Heligholm.

Tryggve berättar om när han växte upp i Vamlingbo och föräldrarna drev en av två livsmedelsbutiker i Vamlingbo. Eller livs-

medel, då fanns det allt möjligt i butikerna. Även ett postkontor. När lantbrevbärningen infördes och kontoret lades ner blev Tryggves pappa brevvärd. Tryggve fick följa med i den högerstyrda bilen och han minns att de stannade vid varje brevlåda. På den tiden fungerade det för mesta så att när en gård skulle avyttras så ärvde ett barn, vanligtvis den äldste och fortsatte bruka marken och bo i huset året om.

Men hur gör man då för att komma till rätta med att flyttkedjorna i praktiken har slutat fungera på orter där det är attraktivt att bo? Det gäller ju inte bara Storsudret, utan i Sverige och Europa också.

"Det finns ingen quick fix" konstaterar Tryggve en bit in i vårt samtal. "Hade det funnits det hade problemet varit löst för länge



sedan". Det vi kan göra är att fortsätta driva arbetet framåt och här välkomnas såklart friska krafter för att fortsätta utveckla hela Storsudret. Burgsvik som serviceort och nav på Storsudret är viktigt att fortsätta utveckla med tanke på att ju mer service som finns på orten, desto attraktivare är det att bo på Storsudret och göra det året om.

Tillsammans med de andra bolagen: Hoburgs Näringslivs Intresseförening och Burgsvikens Utveckling AB har Heligholm länge arbetat för att se över möjligheterna att fler hyresrätter byggs. Men det är långsiktigt, kapitalkrävande och kräver uthållighet. Eftersom föreningarna och företagen drivs av ideella krafter och inte har någon betydande kassa så kräver det samarbeten med långsiktiga, ekonomiskt stabila,

Inbjudan till ett av de stormöten som har genomförts under LEA-arbetet.

aktörer som kan bygga upp ett eller flera bestånd av hyresrätter.

Parallellt med detta bedriver utvecklingsbolagen ett arbete med att försöka underlätta för företagsetableringar och bostadsbyggande på Storsudret. Men det är ett arbete som även det kräver långsiktighet och ett positivt påtryckningsarbete där man påvisar behoven av bostäder och att det finns ett stort intresse från många att bo och verka året runt på Storsudret.

Det är genom politiska beslut som förutsättningarna kan ändras. Politiken sätter lagarna och tjänstepersonerna följer lagarna och de förutsättningarna politiken sätter.

"Ska man till exempel titta på en Ålandslösning med hembygdsrätt och fast bosättning så är det politiken på riksnivå som ska utreda det. Vi behöver trycka på för att få en förändring och det är genom politiken det kan ske. Utvecklingsbolagen kan fungera som en samlad kraft tillsammans, vi gör det idag och vi kan göra det ännu mer kraftfullt ju fler vi är som är engagerade."

Vi pratar om att det skulle vara värdefullt med föryngrade och fler krafter i utvecklingsbolagen. Utöver detta är det en brist på politiker i regionfullmäktige och nämnderna som arbetar för Storsudret och känner till förutsättningarna och utmaningarna här.

– Det är ett ständigt pågående arbete med landsbygdsutveckling och det är lätt att bli matt ibland. Man får påminna sig om att det sker framsteg ibland, säger Tryggve och nämner Sandstensvägen mitt emot Burgsviks Camping som exempel. Här bor det både bofasta och säsonsboende, på mark som är attraktiv att bo på men mindre attraktiv för lantbruket. ●



I dag levererar "Gubbnytt" nyheter såväl som en och annan satirisk känga till den gottländska lokalpressen. Här på bibliotekets anslagstavla.

Hur kommunicerar vi på Storsudret idag?



Det mesta av kommunikationen idag går via sociala medier och hemsidor. Ett lysande undantag finns dock: Hoburgsbladet som ges ut av Hoburgs Hembygdsförening två gånger per år.



Det många sidor på Facebook där man kan följa med i vad som händer på Storsudret, här kommer några tips:

Serviceort Burgsvik - vältrafikerad med cirka 9400 följare.

Hamra 4-ever - offentlig grupp där du främst får reda på vad som händer i Hamra.

Vi i Vamlingbo - samma här men med Vamlingbo i fokus

En annan populär sida på Facebook är **Cinema Ciceron Gotland**. Även om det handlar om Gotland i allmänhet är det ofta med fokus på Storsudret. Värt att följa!

Om hela Gotland men också om Storsudret såklart finns **gotland.com** som är en icke-kommersiell sajt som ägs och drivs av Region Gotland.



Det är faktiskt inte mer än 30 år sedan "Suderbladet" gavs ut, här med Per-Åke Ekelöf som då var ordförande i HNI, Hoburgs Näringslivs Intresseförening. Suderbladet gavs ut av HNI och finansierades helt genom egna medel och annonsintäkter.



Firmanamnet blir kvar på huset där företaget huserat sedan 1965. Herman Hafdell och Jesper Sjödoft vårdar arvet och tänker inte byta företagsnamn.

De utvecklar företaget och vårdar arvet

Efter 75 år i familjens ägo tog två av de anställda över Bertil Norrby AB i Burgsvik. Med det räddades den lokala bygghandeln för framtiden.

TEXT OCH FOTO: EVA KLINT LANGLAND

Bertil Norrby AB har alltid speglat sin tid. Bertil själv startade företaget som en cykelverkstad 1950 och företaget, som med tiden togs över av sonen Stefan Norrby, har sedan utvecklats till en järnhandel, med allt från radio- och TV-apparater till gräsklippare, sportprylar, cyklar, husgeråd och leksaker. Om något har försvunnit från hyllorna har annat kommit till och i dag kan Bertil Norrby betecknas som en komplett bygghandel.

– Företaget är nästan som en lanthandel. Vi följer det som behövs här ute, konstaterar Jesper Sjödoft, som har jobbat i firman i 20 år.

Sommaren 2025 tog Jesper Sjödoft över

verksamheten tillsammans med kollegan Herman Hafdell. Kunderna har uttryckt sin tacksamhet över att verksamheten drivs vidare av människor som känner den så väl.

– De säger att ”skönt, då blir det som vanligt”, berättar Herman.

Men ”som vanligt” betyder att Bertil Norrby AB kommer att fortsätta hänga med sin tid. Herman Hafdell och Jesper Sjödoft har lite nya idéer. Verkstadsytan har vuxit med nya lokaler i grannhuset. Och så har de börjat sälja virke.

– Det har det frågats efter i många år, berättar Jesper.

Jesper och Herman känner att de har bygden

med sig. Både bygfirmor och husägare är köptrogna. Den troheten vill de värda genom att vara fortsatt lyhörda för kundernas behov. De nya ägarna är också stolta över att ta över en institution som fungerar som en viktig samlingspunkt i bygden.

Och de vårdar sitt arv. Firmanamnet blir kvar.

Men hur blir det med de blågula reklamkepsarna? Får de följa med in i framtiden?

– Ja kepsarna är ju fantastiskt bra reklam! Dem har vi kvar, säger Herman Hafdell. ●



Bygghandeln har blivit en institution. Förra året gav Arne Norlin och Jonas Burman ut en barnbok där Norrby har en framskjuten plats.



Firmans reklamkepsar lever vidare. I en låda sparas klenoder från förr.

Vad finns på Storsudret idag?

Att göra en sådan här lista är snudd på omöjligt för det är så oerhört lätt att glömma någon/några. Vi ville ändå på något vis uppmärksamma hur mycket bra som finns på Storsudret, så här är ett ärligt försök kompletterat med en uppriktig ursäkt för det vi säkert glömt.

- Allsysslare
- Arkitekter
- Badstränder
- Bageri
- Bastu
- Bensinmack
- Apoteksvaror
- Bibliotek
- Bilverkstad
- Bio
- Biodlare
- Boenden
- Bondgårdar
- Bottarvegården
- Boulebanor
- Brädgård
- Burgsviks Marknad
- Bygdegårdar
- Byggföretag
- Byggvaror
- Cafeér
- Camping
- Cykeluthyrning
- Disc-golf
- Diversehandel
- Elektriker
- Entreprenad-företag
- Ett rikt föreningsliv
- Fastighetsskötsel
- Fiber/Bredband
- Fiskelågen
- Fotvård
- Frisör
- Fritids
- Fyren
- Författare
- Församlingshem
- Förskola
- Galleri
- Gotlands Vård AB
- Grävtjänster
- Gurk- och Tomatodlare
- Gym
- Gymnastik
- Gårdsbutiker
- Hamn med gästhamn
- Hantverks-försäljning
- Hantverkshus
- Idrottsförening
- Jaktbutik
- Keramiker
- Knivslipning
- Konferens-anläggning
- Konsthall
- Konstnärer
- Kulturföreningar
- Kustfiskevatten
- Kyrkor
- Körverksamhet
- Laddstolpar
- Lantbruk
- Lekplats
- Livsmedelsaffär med ombud för Systembolaget



Hantverkshuset är ett bra bevis på sjudande aktivitet på Storsudret.

- Loppisar
- Låg- och mellanstadieskola
- Markarbeten
- Massage
- Minigolf
- Murre's is
- Museer
- Musiker/Artister
- Naturresevat
- Naturum
- Padel
- Pensionat
- Post och paketombud
- Presentbod
- Rastplatser
- Raukar



Anslagstavlan vid biblioteket i Burgsvik. Betydelsefull för den som vill nå ut.



Ett bra exempel på hur idé blir verklighet på Storsudret.



Genom TV4s "Så mycket bättre" har Grå Gåsen blivit känd över hela Sverige.

- Redovisningstjänster
- Rent vatten
- Restauranger
- Räddningstjänst
- Rökeri
- Rörmokare
- Samlingslokaler
- Schack
- Sjöräddning
- Skönhetssalong
- Smidesverkstad
- Sojde
- Stenfabrik
- Stuguthyrning
- SvenskaSpel-ombud
- Teknikföretag
- Tennis
- Tottes täppu
- Uttagsautomat
- Vamlingbolaget
- Vandringsleder
- Vastläggare
- Vedförsäljning
- Vineri
- Väderkvarns-restaureringar
- Västugor
- Yoga
- Åkeri/Transport
- Återvinningscentral
- Äldreboende med trygghetspunkt
- Ängeshävd

LEA - Lokal ekonomisk analys

Det mesta går att lösa söder om Fidekorset

Lokalekonomisk analys (LEA) är en metod där lokalbefolkningen, med hjälp av statistik från SCB, kartlägger resurserna i sin bygd - för att få fram bygdens handelsbalans med omvärlden. Huvudsyftet för denna LEA är att lägga en gemensam grund om nuläget, skapa kunskap om Storsudrets närings- och föreningsliv, kommersiell och offentlig service, köpkraft, befolkning och ålderstrukturer med mera.

Föreningsrepresentanter, företagare och eldsjälar från området har bidragit genom enkäten som gick ut våren 2024 och varit med på en storträff i Vamlingbo Sundre bygdegård där resultatet av enkäten presenterades. Hösten 2025 träffades vi igen med syftet att fördela arbetsuppgifterna i de prioriterade frågorna, resultatet ser du några sidor längre fram i "Utveckling Storsudret".

84 procent av jobben på Storsudret är inom privata sektorn. De siffrorna är klart över Gotlandssnittet som är cirka 66 procent. Andelen egenföretagare är extremt hög. De flesta har ingen personal, men det finns också en del som har 1-4 anställda. Den mycket stora fördelen med en sådan struktur är att det i stort sett inte existerar något direkt beroende av en enskild arbetsgivare och man sitter då inte i en beroendesits på några enstaka företag.

Det företagen på Storsudret i huvudsak efterfrågar är förståelse från politiken, staten och regionen om hur det är att driva företag och underlätta företagandet; ge så bra förutsättningar som möjligt för att driva sina företag vidare.

Något annat som präglar Storsudret men som inte framgår av tillgänglig statistik är ett oerhört

rikt föreningsliv i området. En utmaning som kan uppstå är att det blir brist på antalet engagerade personer i föreningarna. Så om du som läser detta känner att du vill vara med att bidra, titta sidan 27 där finns det kontaktuppgifter till några av föreningarna på Storsudret.

Sammanfattningsvis finns det ett stort utbud av service och tjänster på Storsudret idag och det mesta går att lösa söder om Fidekorset. Utöver detta ett rikt föreningsliv, naturliga mötesplatser och goda möjligheter till att leva ett aktivt liv året om. Ju fler som nyttjar de tjänster och det utbud som finns, desto bättre möjligheter har företagen och föreningarna att kunna fortsätta utvecklas.

Föreningslivet är mycket rikt och aktivt men har ständigt behov av nya krafter för att fortsätta driva utvecklingen framåt. Så är det BASen då; Bostad, Arbete, Skola. Här behöver förutsättningar ges för att säkerställa dessa grundläggande faktorer. Det handlar mycket om kommunikationen med stat och region och om att mobilisera ett påverkansarbete för att säkerställa en fortsatt positiv utveckling för Storsudret. Det handlar också om att identifiera utmaningarna, men att inte stanna där utan gå vidare för att försöka hitta lösningarna. ●



FOO KERSTIN STICKLER

Storsudret i siffror, vänd...

LEA – Lokal ekonomisk analys

En Lokal ekonomisk analys är ett verktyg som går ut på att studera detaljerad statistik för ett visst område. Vår lokalekonomiska analys baseras på senast tillgänglig statistik från Statistiska Centralbyrån (SCB) 2022.

Storsudret i siffror

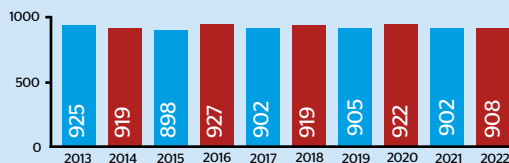
BEFOLKNING

Täthet i området	4,8 inv/km²
Täthet Gotlands kommun	19,5 inv/km²
Medelålder i området	55,4
Medelålder Gotlands kommun	44,9
Män	472
Kvinnor	436
Totalt	908
Hushåll	453
Födda	4
Döda	21
Födelsenetto	-17
Inflyttade	77
Utflyttade	55
Befolkningsförändring	22

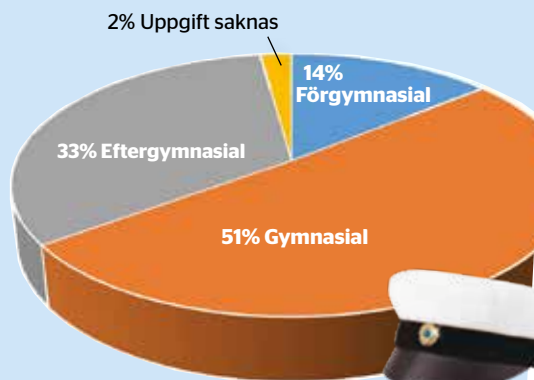
ÅLDERSFÖRDELNING

Ålder	Män	Kvinnor	Totalt 2022
0-6	17	16	33
7-15	21	28	49
16-24	36	19	55
25-44	65	54	119
45-64	123	128	251
65-	210	191	401
Totalt	472	436	908

BEFOLKNINGSUTVECKLING



UTBILDNINGSNIVÅ



BOENDEN

Fastighetstyp	Totalt antal
Lantbruksfastigheter	710
Småhusfastigheter	1147
Hyreshusfastigheter	28
Övriga fastigheter	60
Totalt antal fastigheter	1945

BEBODDA

Antal	Boende
370	902

Fritidshus/ Obebodda*

583
921
17
54
1575

*Ägaren är skriven i annan kommun

ARBETSSTÄLLEN ANTAL

Anställda	Arbetsställen
0	245
1-4	32
5-9	9
10-19	2
20-	2

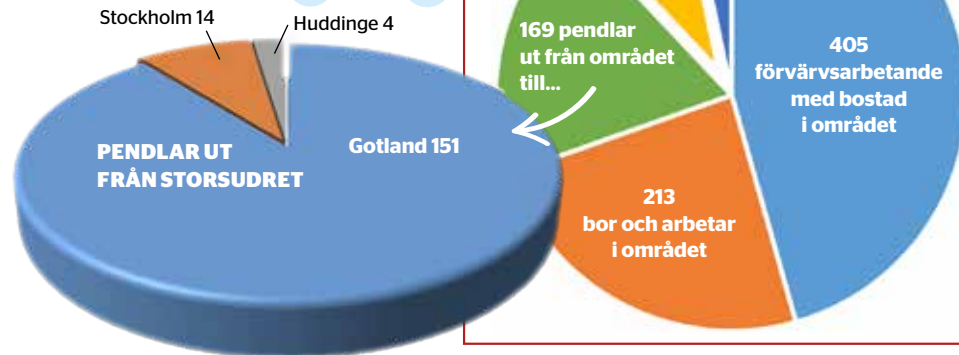
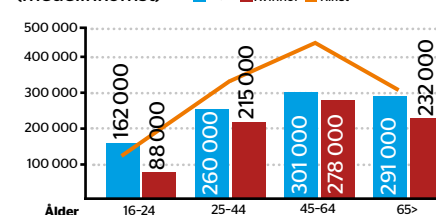
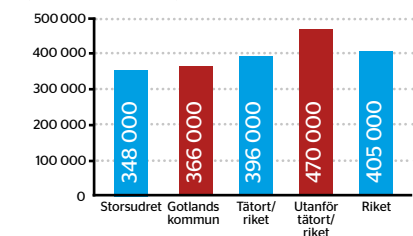


FOTO: KERSTIN STICKLER

SAMMANRÄKNAD FÖRVÄRSINKOMST (medelinkomst)



DISPONIBEL INKOMST PER HUSHÅLL (medianinkomst)



SUMMA

Antal hushåll: **453** Disponibel inkomst/hushåll: **348 000 kr** Total disp inkomst på Storsudret:

157 644 000 kr

Storsudrets prioriterade frågor

Vi har valt att lägga ut kontaktpuppgifter så att det ska vara enkelt för den som vill hjälpa till att komma i kontakt med rätt person. Vi vet dock att det här kommer att ändras över tid av naturliga anledningar så när ni kontaktar respektive ansvarig så ha i minne att du kanske blir hänvisad vidare.

Kom också ihåg att bara för att en kontaktperson och förening står som ansvarig betyder

inte det att de bara är de som ska jobba! Vi behöver kroka arm och ju fler som arbetar desto större genomförandekraft får vi.

När det gäller frågan om förädling av råvaror har vi inte riktigt fått grepp om den eftersom den är så stor och spänner över flera områden. Detsamma gäller skatterabatt landsbygdsbor som är en stor politisk fråga som behöver hanteras av flera parter för att få kraft för genomförandet. Det får bli gemensamma områden framåt att konkretisera och hitta vägar framåt.

***Varmt välkommen att bidra till
Storsudrets utveckling!***



Kategori	Ansvarig	Kontakt
1. Hyresrätter mm	Per-Åke Ekelöf	per-ake.ekelof@telia.com
2. Kollektivtrafik mm	HNI Rebecka Nolmark	rebecka.nolmark@livingcc.se
3. Vattenförsörjning	Jan Larsson	jan.larsson@vamlingbo.com
4. Skatterabatt landsbygdsbor	Arbete pågår, se texten intill	
5 Flera Företag och samhällsservice	Biblioteket och företag	Biblioteket 0705-853789
6. Förädling råvaror	Arbete pågår, se texten intill	
7. Lokal Nättidning	Carin Tellström	carinlinnea@hotmail.com
8. Privat service, kulturutbud	Sara Härstedt	sara.harstedt@gmail.com
9. Behålla skolan i Burgsvik	Hem och Skola Olivia Hansén	olivia@holmhallar.se



Det snålades inte med konfettin.

FOTO: SANNA HEDLUND

Jättebrakkalas!

Förra våren arrangerade Hem och skola "Alla barns kalas"
för alla barn på Storsudret.

- Det kan vara jättejobbigt att ordna barnkalas. Alla föräldrar har inte ork, tid och råd. Därför anordnade vi ett jättebrakkalas med pizza och ballonger och fiskdamm och trollkarl och allt möjligt för alla barn från förskolan till sexan. Vid ett sådant tillfälle ser man verkligen vilken gemenskap vi har här, säger Olivia Hansén.

Kommer ni ha det igen?

- Inte för ofta men kanske kan vi köra det vartannat år eller så.